

# La discipline infirmière

*les trois temps du savoir*

Michel Nadot

SC3

SC2

SC1

**320 pages couleur, 13 chapitres (sortie: août 2020)**

**Préface de Rima Sassine**, Inf. PhD, Doyenne de la Faculté des sciences infirmières de l'Université Saint-Joseph de Beyrouth, Liban.

Sur la couverture, **un symbole fort**, celui d'un modèle conceptuel en sciences infirmières. Services rendus par l'infirmière:

- Aux institutions de santé **(SC1)**
- Au corps médical **(SC2)**
- Aux personnes soignées et à leur entourage **(SC3)**

**Les trois périodes du savoir de la discipline, c'est:**

- I) **Le savoir profane**
- II) **Le savoir protodisciplinaire**
- III) **Le savoir scientifique**

**Disponible en anglais (Wiley USA février 2021)**

**Avec schémas de développement du savoir**

<https://www.istegroup.com/fr/produit/la-discipline-infirmiere/>

# Processus éditorial

- 04.06.2018: proposition d'un synopsis à l'éditeur à partir d'un formulaire standard préformaté (une dizaine de pages)
- **28.06.2018: Retour du contrat à compte d'éditeur signé.**
- L'œuvre sera de 320 pages maximum, en couleur, elle sera livrée le 30.06.2020 selon formatage proposé par l'éditeur
- 31.08.2018: Accord de Rima Sassine pour la préface (infirmière Ph D, connaît mes travaux)
- **28.11.2019: Manuscrit achevé**
- 27.01.2020: Parution prévue mars 2020, reportée août 2020 pour cause Covid
- 27.04.2020: Début du processus de traduction en anglais (décision de l'éditeur)
- 28.04.2020: Recherche d'un relecteur parfaitement bilingue (Dr en sciences infirmières) connaissant mes travaux
- **28.08.2020: Parution de l'ouvrage en français** (3 relectures)
- **22.02.2021: Parution de l'ouvrage en anglais** (4 relectures)

Pour combler une lacune dans la recherche fondamentale en science infirmière

**«Tant que les lapins n'auront pas d'historien,  
l'histoire sera racontée par les chasseurs»** (Howard Zinn  
cité par Nadot, 2020, p. 5).

**C'est pour que les lapins racontent leur propre histoire que «*la recherche historique sur les fondements de la discipline infirmière voit le jour afin de tracer le parcours de ses membres vers le monde académique*»** (Pépin et al., 2015, La discipline infirmière. Montréal: CIFI & SIDIEF, p. 43)

## Une trilogie heuristique (infernale) de la profession infirmière pour comprendre:

- 1) D'où venons-nous ? *Le mythe infirmier*, 2012. Paris: L'Harmattan.  
**Les origines**
- 2) Que faisons-nous ? *L'activité infirmière*, 2013. Paris: De Boeck/Estem.  
**Le présent**
- 3) Où allons-nous ? *La discipline infirmière* 2020, Londres: ISTE éditions.  
**L'avenir**

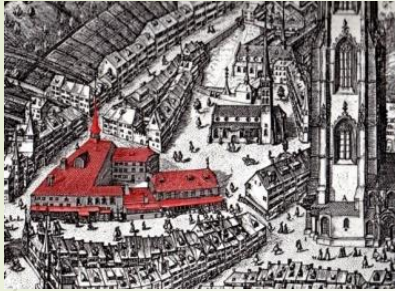
# Pourquoi ce 3<sup>e</sup> ouvrage ?

- Répondre à l'insistance de plusieurs collègues pour publier
- Rendre visible le rôle joué par les traditions de langage en science (important pour parler de sciences infirmières)
- Valoriser le rôle et le savoir dits «infirmiers»
- Révéler quelques aspects occultés par la profession
- Mettre à l'honneur le savoir ordinaire des femmes
- Identifier la structure de notre discipline
- Expliquer le rôle joué notamment par les **institutions de formation** pour passer en 250 ans du statut de « gardienne de l'hôpital » à celui de « docteur en sciences infirmières ».

## Une référence à la philosophie (Foucault, Popper)

- ▶ *Question posée par Michel Foucault à propos du savoir: « d'où partent nos énoncés, jusqu'où et jusqu'à quand ils se répètent, par quels canaux ils sont diffusés, dans quels groupes ils circulent, quel horizon général ils dessinent pour la pensée des hommes, quelles bornes ils lui imposent » ?* (1969, p. 192).
- ▶ **Et pour Popper** (Philosophe des sciences) **en science, ce sont les traditions de langage qui « représentent la source à l'évidence la plus importante, en qualité comme en quantité, pour notre savoir »** (4<sup>e</sup> thèse, 1985, p. 53; Nadot, 2020, p. 23).

**Précaution et Postulat de départ:  
les valeurs sacrées ne sont pas les valeurs profanes**



1606, Fribourg Hôpital laïc

# Distinguer

Nadot, 2020, p. 27-29



1689, Beaune, Hôtel-Dieu

<b>Soignants séculiers</b> <b>Culture profane (un métier)</b>	<b>Sœurs hospitalières</b> <b>Culture sacrée (une vocation)</b>
<p><b>L'Hospital laïc</b> (en patois <i>l'épetau</i>)</p> <p><b>La trilogie du prendre soin laïc</b>  <i>domus,</i>  <i>Familia</i>  <i>hominem.</i></p> <p>(1744) Gouvernante, servante, domestique, (1733) gardienne, garde-malade (1790, 1859), etc.</p> <p><b>Bénéfice économique et terrestre</b>  <i>Nadot, UCL 2013, p. 391; 2020, p. 28.</i></p>	<p><b>Hôtel-Dieu</b> (<i>Domus Dei</i>)</p> <p><b>La trilogie infirmière</b>                      - l'étiologie <b>démoniaque</b> du mal qui sort de l'enfer                      - le corps réceptacle du <b>mauvais</b>                      - <b>le difficile</b> comme bien.</p> <p>(1191) Enfermier, (1398) Enfermière, infirmière</p> <p><b>Bénéfice spirituel et céleste</b>  <i>Nadot, UCL 2013, p. 391; 2020, p. 57.</i></p>

## L'activité soignante à l'époque du savoir profane

**Domus:**  
Prendre  
soin de la  
vie du  
domaine



**Familia:**  
Prendre  
soin de la  
vie du  
groupe

*Une servante laïque (Nichola) au chevet de sa maîtresse, la Contesson Sibillion vers 1422 à Fribourg (Suisse). Reconstitution à partir d'archives médiévales. Pro Fribourg 136, 2002 III, Les fribourgeoises se mouillent..*

**Hominem:**  
Prendre  
soin de la  
vie de  
l'homme

**Au cœur du prendre soin**

(Nadot, 2020, pp. 86-107)





**Le savoir a de la valeur.**

Même profane, il doit pouvoir se transmettre...

- **Une soignante qui transmet son savoir sur une période de trois mois en 1760 à l'hôpital de Fribourg, reçoit de la part des autorités l'équivalent d'un salaire annuel comme gratification.**

À 46 ans, 1<sup>er</sup> novembre 1859 (CH),  
*L'hôpital est au service de la formation*  
Soigner est un métier libéral

### 1) Valérie de Gasparin-Boissier (CH)



Lavis sur parchemin, avec rehauts de gouache blanche, anonyme, représentant Valérie de Gasparin, portrait d'une jeune conservatrice révolutionnaire, vers 1830.  
(École La Source, Lausanne. Photographie: T. Zefferey, Lausanne)

13.09.1813 – 16.06.1894  
Décédée à l'âge de 81 ans

L'École-hôpital

À 40 ans, 9 juillet 1860 (GB),  
*L'apprentissage est au service de l'hôpital*  
Soigner est une vocation

### 2) Florence Nightingale (GB)



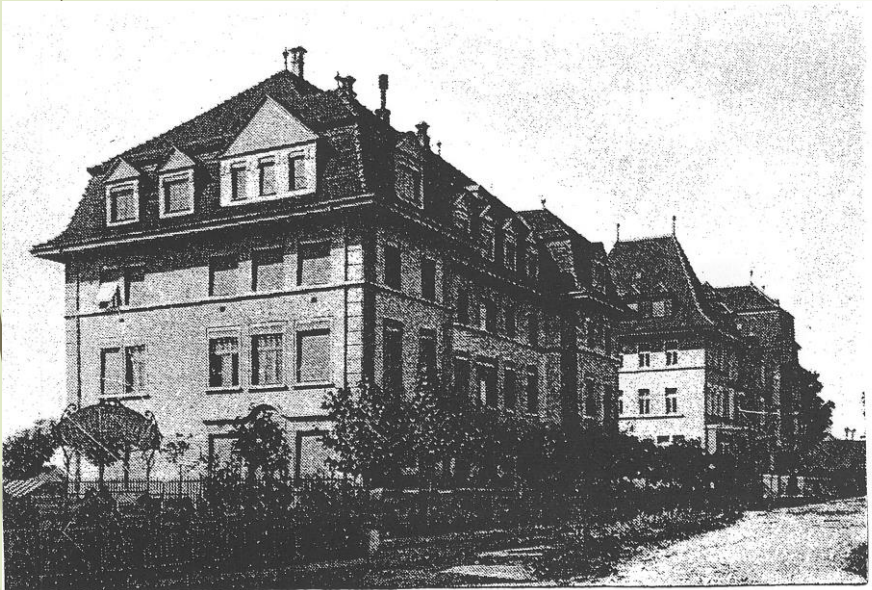
**L'Hôpital-école**

12.05.1820 – 13.08.1910  
Décédée à l'âge de 90 ans

Deux rivales qui ne pouvaient s'ignorer  
Un nouveau champ de pratiques voit le jour, celui de la formation...

# Fribourg 1907/1913, autre « école-hôpital »

(Indépendante architecturalement et financièrement d'un hôpital et sans soutien financier de l'Etat)



ECOLE D'INFIRMIÈRES, FRIBOURG

**Aspect d'origine, 1911-2013**  
**Route des Cliniques 15**



**Broche de diplôme 1917**

Photo Olivier Desmeules 2006



**Les dix premières élèves de Fribourg**  
**durant l'été 1914 (Dalloni, 1963)**

# Les 4 champs de pratique de la profession (CITE/ISCED 1997)

## 1) Les soins

Logique d'application du savoir

## 2a) L'enseignement professionnel (CITE 4)

## 2b) L'enseignement professionnel tertiaire non universitaire (CITE 5)

## 2c) L'enseignement supérieur universitaire

- (CITE 8) Doctorat en sciences infirmières
- (CITE 7) Master
- (CITE 6) Bachelor

## 4) La recherche en sciences infirmières

Logique de construction  
et de diffusion du savoir

Logique d'exposition du savoir

## 3) La gestion (CITE 5)

Logique d'organisation, de régulation  
et de coordination du savoir

# 1998: Situation de la recherche en "soins" en Suisse

(1998: Rapport principal et recommandations au Conseil Suisse de la Science)

- « Les soignants ne savent pas ou ne veulent pas utiliser les résultats de la recherche.
- Les pionniers rencontrent d'énormes difficultés pour faire passer leurs idées.
- Les professionnels intéressés à faire de la recherche n'ont pas toujours la formation de base adéquate pour maîtriser certains aspects conceptuels ou méthodologiques.
- Il n'existe pas en Suisse de formation universitaire disposant d'un terrain d'application pratique en sciences infirmières
- Il en résulte l'absence de discours scientifique (...) il est dès lors quasiment impossible de valider dans le pays même la recherche faite en Suisse ».

« Cela a pour résultats d'énormes pertes d'énergie, une dispersion insatisfaisante de ressources rares, une mauvaise répartition des moyens disponibles et la création de cercles vicieux: pas d'organisation, pas de communication, pas de diffusion, pas de coopération, peu d'impact sur la pratique, pas de reconnaissance, pas d'amélioration de l'image, pas de moyens, etc., que les experts helvétiques espèrent voir briser notamment par la

**mise sur pied de formation et de recherche en HES »**

Gobet et al. (1998) *Le profil de la recherche et du développement dans les hautes écoles spécialisées en santé*, Conseil Suisse de la Science, Détection avancée en politique de recherche, FER 187 (81-82).

# Espaces et langages scientifiques

## 3<sup>e</sup> partie: les savoirs scientifiques



Canada

La Faculté des sciences infirmières de l'université Laval à Québec, Pavillon Ferdinand-Vandry (2004)



2018

Les Hautes écoles: Fribourg (Suisse)



Beyrouth 2004

1994-2017



# Les seuils de développement de la science infirmière

selon la chronologie du système de la formation de ses objets (Foucault, 1969, p. 252-253)

**1) Seuil de positivité:** (le discours s'individualise, prend son autonomie, se transforme)

*Nous avons des groupes d'objets, des ensembles d'énonciation, des jeux de concepts, des séries de choix théoriques.*

**2) Seuil d'épistémologisation:** (les énoncés se découpent, font valoir des normes de vérification et de cohérence, proposent des modèles conceptuels et des théories)

*Nous avons des théories de soins et des modèles conceptuels*

**Stade 2 atteint (Nadot, 2020, p. 222-223).**

**3) Seuil de scientificité ?:** (critères formels de la figure épistémologique des énoncés, de leur identité, loi de construction des propositions)

**4) Seuil de formalisation ?:** (le discours scientifique définit des axiomes, les éléments qu'il utilise, les structures propositionnelles qui lui sont légitimes, expose les transformations qu'il accepte).

# Les savoirs des soins n'ont jamais été qu'au service des malades

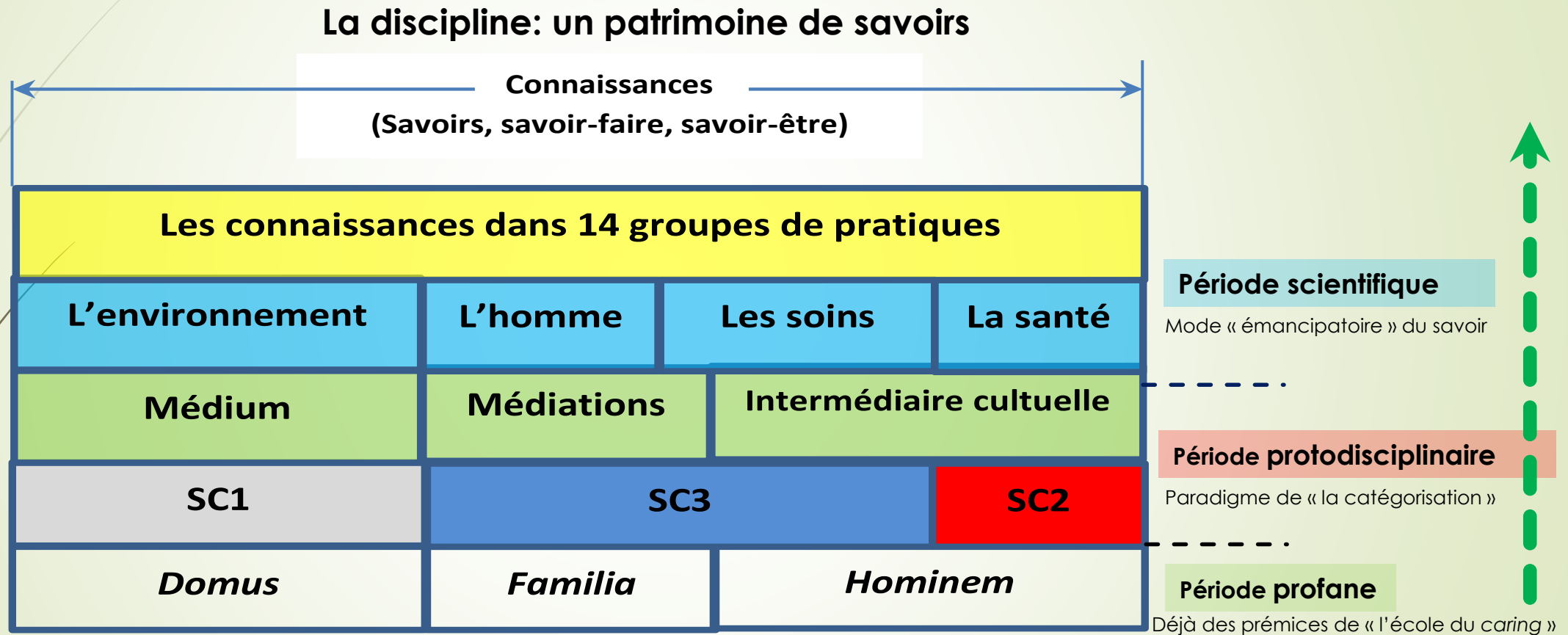


Figure 10.8, Nadot 2020, p. 237



# Alors, quelle identité pour la discipline ?

Ni sciences domestiques (USA fin XIX<sup>e</sup>), ni sciences ménagères (Europe début XX<sup>e</sup>), ni sciences hospitalières (Montréal, 1960).

Nadot, 2020, p. 117-118, 199.

**Science infirmière ? NON !** (Nadot, 2020, pp. 72-73, 265-267).

## Terme emprunté à l'Eglise et imposé

- ▶ **Enfermier** dans l'Eglise catholique se réfère à la trilogie du mauvais.
  - ▶ Ni l'**étiologie démoniaque** de certaines maladies
  - ▶ Ni le corps du malade vu comme **réceptacle du mauvais, du malsain et des démons**
  - ▶ Ni la **recherche du difficile comme bien**, font partie des fondements de notre discipline.

**Nursing Science ? NON !** (Nadot, 2020, pp. 75, 265-267).

## Terme très réducteur.

- ▶ *To nurse*, donner le sein, allaiter, **ne caractérise aucunement l'activité professionnelle.**



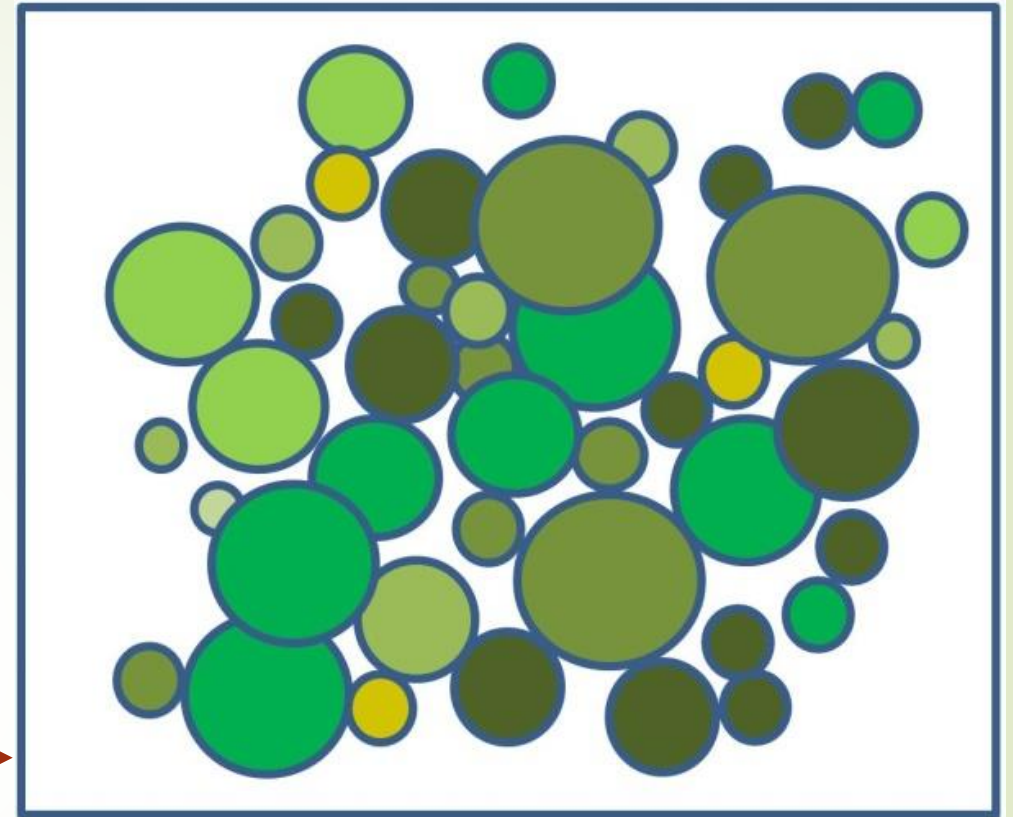
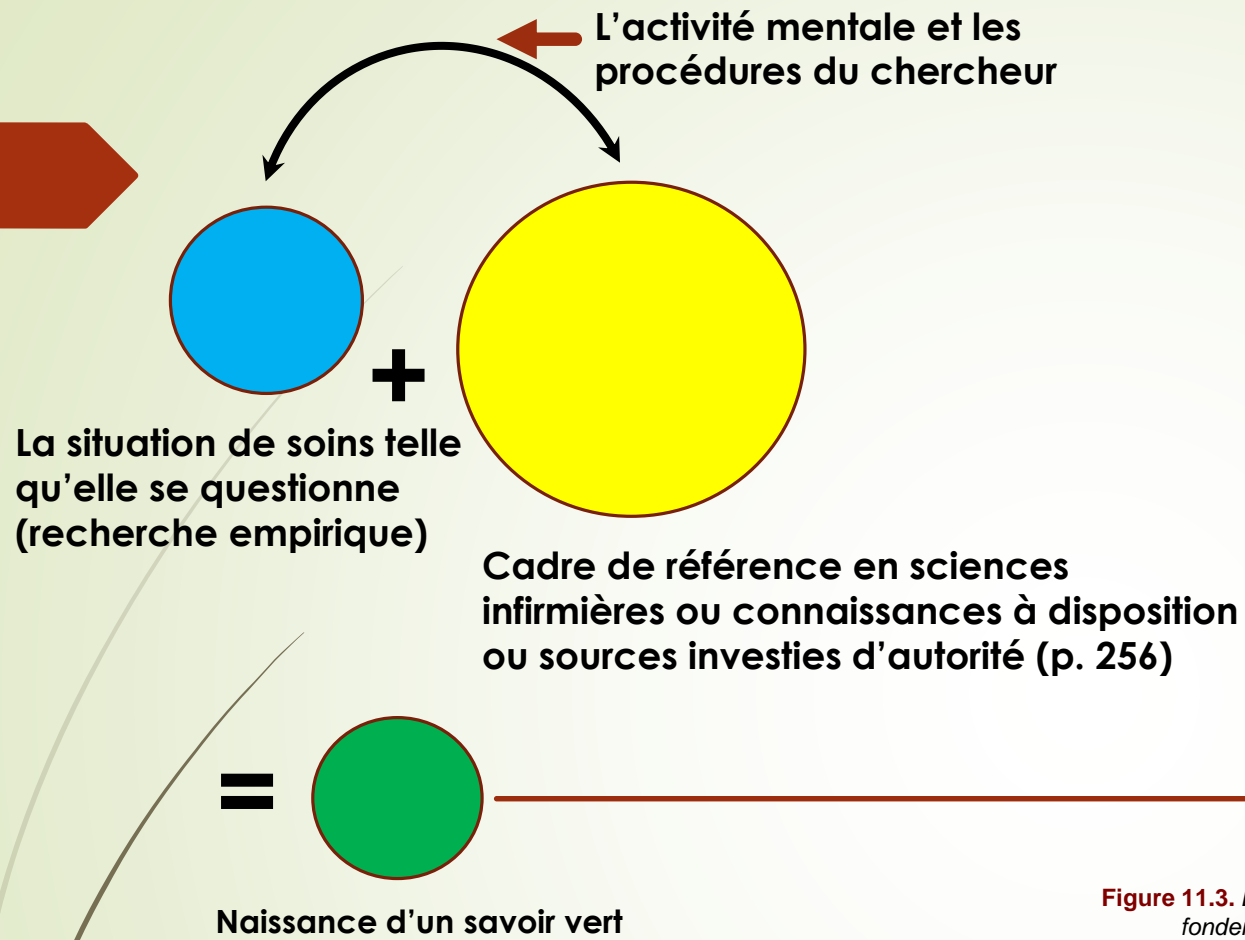


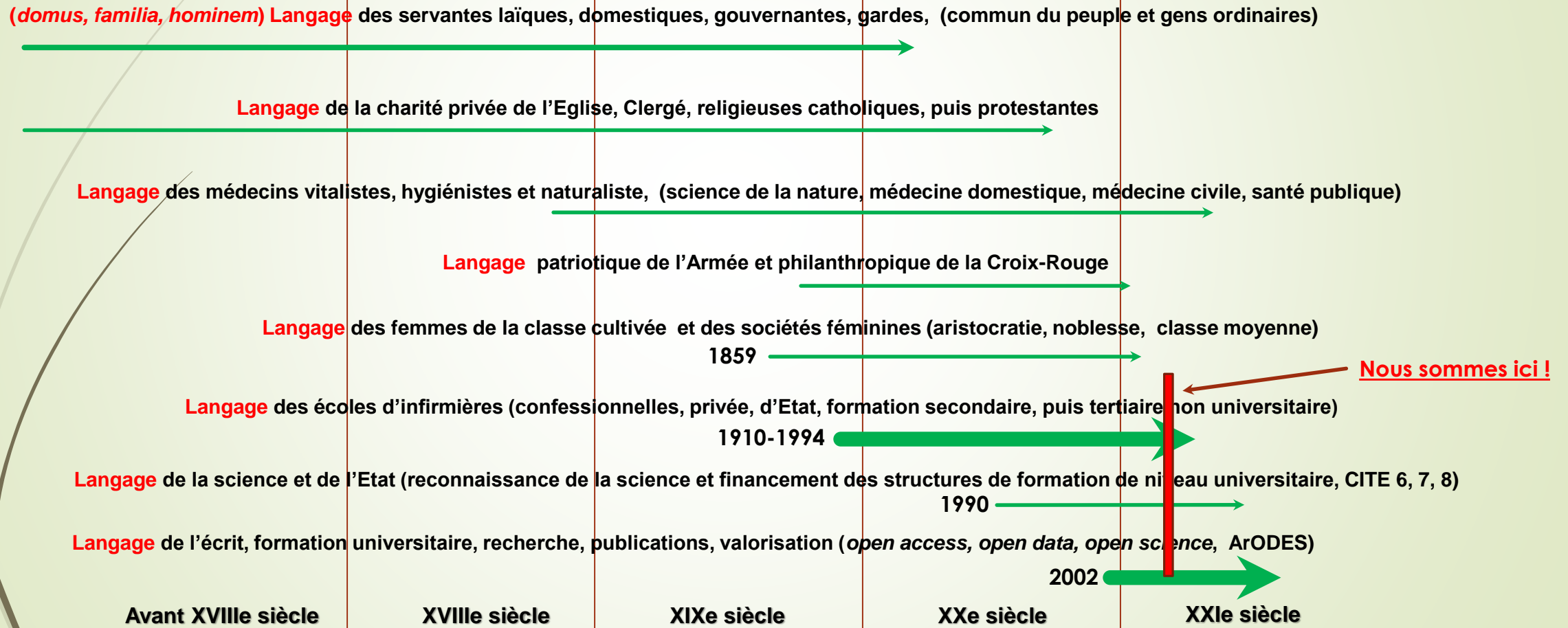
Figure 11.3. Le savoir vert. Perspectives d'une discipline en train de se rassembler progressivement sur ses fondements avec le développement de la recherche fondamentale (« coupe au microscope »)

## La théorie du savoir vert (p. 255)

## Discipline infirmière: Perspective de **continuité** du langage

*Transmission intergénérationnelle à cohérence systémique au sein de l'espace-temps*

Langages, pratiques, habiletés, connaissances sur le long terme (un métissage de cultures)



*Je vous remercie  
de votre  
attention...*

- Nadot, M. (2012). *Le mythe infirmier ou le pavé dans la mare!* Paris: L'Harmattan.
- Nadot, M. et al. (2013). *L'activité infirmière...* Paris: De Boeck/Estem
- Nadot, M. (2020). *La discipline infirmière, les trois temps du savoir.* Londres: ISTE Ltd